



Nachweise

VKF-Nr.			
EI 30	25331	RF1 Schachtwand	1x 18 mm

Vorteile auf einen Blick

- minimale Wandstärke
- Grosse Schachtabdeckung
- Einbau von montagefertigen Promat®-Revisionsklappen

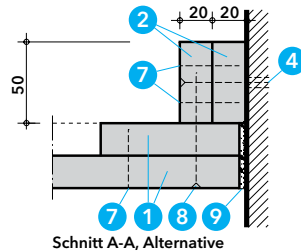
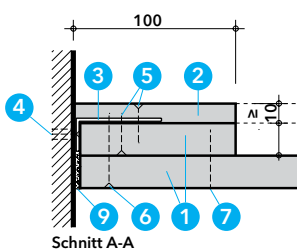
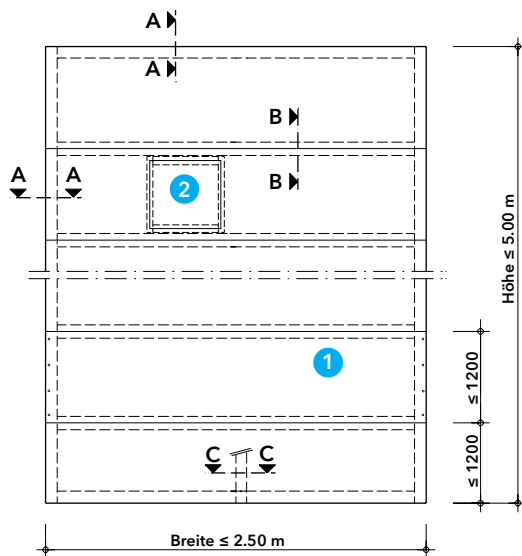
Allgemeine Hinweise

Diese Schachtwand wird im Innern von Gebäuden eingesetzt und aus speziell für die Schweiz gefertigten PROMAXON®-Typ A-Platten erstellt. Eine Verspachtelung der Plattenstösse ist brandschutztechnisch nicht erforderlich. Zur Vorbereitung von Oberflächenbehandlungen sind die Plattenstösse mit Promat®-Spachtelmasse zu verspachteln und mit handelsüblichen Gewebestreifen zu bewehren.

Übersicht

Bei der Montage werden die beiden Lagen der PROMAXON®-Brandschutzbauplatten querformatig und ohne vertikale Stösse angeordnet. Somit bestimmt die Länge der Standardplatten die maximal mögliche Wandbreite von 2500 mm.

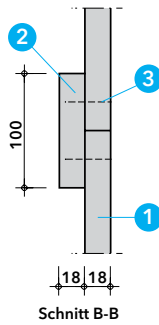
- 1 PROMAXON®-Typ A, Brandschutzplatte
- 2 Revisionsöffnung



Detail A - Wand- und Bodenanschluss

Für die Befestigung der Trennwand sind an die angrenzenden Massivbauteile zunächst Stahlblechwinkel mit einer Abdeckung aus PROMAXON®-Plattenstreifen zu dübeln. Alternativ kann der Wandanschluss auch ohne Stahlblechwinkel ausgeführt werden. Dieser umlaufende Rahmen wird in der Regel schachtseitig angebracht. Anschliessend können die PROMAXON®-Platten von einer Seite, das heisst in der Regel von der Raumseite angeschlagen und in den Wandwinkel verschraubt werden. Abhängig von der Oberfläche der Massivbauteile sind die Anschlussfugen mit Mineralwolle und Promat®-Fertigspachtelmasse bzw. Promat®-Spachtelmasse abzudichten. Eine Fugenverspachtelung der Plattenstösse ist brandschutztechnisch nicht erforderlich.

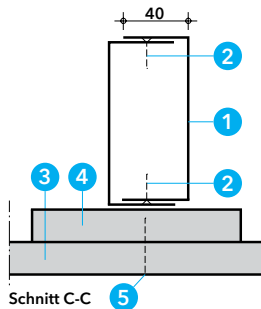
- 1 PROMAXON®-Typ A, Brandschutzplatte, $d = 18 \text{ mm}$
- 2 PROMAXON®-Plattenstreifen
- 3 Stahlblechwinkel $\geq 50/20 \times 0.7 \text{ mm}$
- 4 Direktmontageschraube FN69 $\geq 7.5 \times 62 \text{ mm}$, Abstand $\leq 500 \text{ mm}$, oder SPAX-Schraube $\geq 4.5 \times 50 \text{ mm}$ mit Kunststoffdübel $\text{Ø} 6 \times 50 \text{ mm}$
- 5 Promat®-Schraube 4624 $3.5 \times 25 \text{ mm}$, Abstand ca. 250mm
- 6 Promat®-Schraube 4622 $3.5 \times 45 \text{ mm}$, Abstand 250 mm
- 7 Promat®-Schraube 4622 $3.5 \times 35 \text{ mm}$, Abstand ca. 200mm oder Stahldrahtklammer $l = 38 \text{ mm}$, Abstand ca. 150 mm
- 8 Promat®-Schraube 4623 $4.2 \times 75 \text{ mm}$, Abstand ca. 250mm oder Stahldrahtklammer $l = 70 \text{ mm}$, Abstand ca. 250 mm
- 9 Promat®-Fertigspachtelmasse bzw. Promat®-Spachtelmasse



Detail B - Horizontaler Plattenstoss

Der horizontale Plattenstoss wird mit PROMAXON®-Plattenstreifen hinterlegt. Die Befestigung erfolgt mit schräg geschossenen Stahldrahtklammern bzw. mit Schnellbauschrauben.

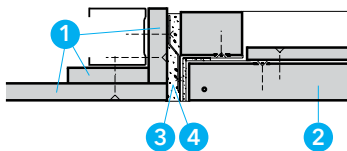
- ① PROMAXON®-Typ A, Brandschutzplatte, d = 18 mm
- ② PROMAXON®-Plattenstreifen
- ③ Promat®-Schraube 4622 3.5 x 35 mm, Abstand ca. 200mm
oder Stahldrahtklammer l = 38 mm, Abstand ca. 150 mm



Detail C - Aussteifungsprofil

Bei statischen Anforderungen, dürfen schachtseitig Aussteifungsprofile angeordnet werden. Diese Profile sind statisch zu berechnen und werden an Boden und Decke entsprechend befestigt; eine Verschraubung mit den PROMAXON®-Platten ist nicht zulässig.

- ① Aussteifungsprofile nach Statik, an Boden und Decke befestigt
- ② Promat®-Schraube 4624 3.5 x 25 mm, Abstand ca. 500 mm
- ③ PROMAXON®-Typ A, Brandschutzplatte, d = 18 mm
- ④ PROMAXON®-Plattenstreifen
- ⑤ Promat®-Schraube 4622 3.5 x 35 mm, Abstand ca. 200mm
oder Stahldrahtklammer l = 38 mm, Abstand ca. 150 mm



Detail D - Revisionsöffnung

Beim Einbau der Promat®-Revisionsklappe, wird gemäss VKF-Nr. 26288 die Leibung allseitig mit PROMAXON®-Platten ausgekleidet. Allfällige Fugen werden mit Promat®-Fertigspachtelmasse oder Promat®-Spachtelmasse oder PROMASEAL®-Mastic Brandschutzkitt abgedichtet.

- ① PROMAXON®-Typ A, Brandschutzplatte
- ② Promat®-Revisionsklappe Typ B lt. Konstr. 450.12
- ③ GYSO-Fiberfax oder Mineralwolle (RF1) ≥ 1000° C
- ④ Promat®-Fertigspachtelmasse oder Promat®-Spachtelmasse
oder PROMASEAL®-Mastic Brandschutzkitt